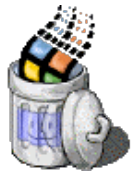


Guestbook



Cliquez sur le logo et laissez vos messages sur mon livre d'or "OS X FACILE"



## Installer Mac OS X TIGER

- ▶ [C'est quoi Mac OS X ? - Présentation du système d'exploitation UNIX d'Apple](#)
- ▶ [Installer OS X sur son Mac - Qui peut l'installer et comment bien faire ?](#)
- ▶ [Vérifier son firmware](#)
- ▶ [Gérer au mieux le Dock sous OS X : Tout avoir à portée de souris](#)

### C'EST QUOI MAC OS X ?

Mac OS X est désormais bien rôdé et arrive à maturité. Si vous êtes nouveau venu sur Mac et que vous voulez avoir quelques précisions concernant le système d'exploitation utilisé depuis quelques années sur tous les ordinateurs APPLE, une petite explication s'impose dans un premier temps :

#### ■ L'environnement Aqua :

L'environnement Aqua est le premier changement visible qu'apporte OS X. Aqua n'est pas simplement une nouvelle interface, c'est également une nouvelle façon de concevoir l'organisation de son environnement de travail au quotidien.

Cette nouvelle organisation est principalement basée sur une nouvelle architecture centralisée des différentes actions, c'est ce qui rend OS X si simple et intuitif à utiliser. Voici les différents éléments que comprend l'environnement Aqua :

- **Le Menu Pomme** : Actions sur la session de chacun des utilisateurs (OS X est multi-utilisateurs) et sur son environnement propre.
- **Le Dock** : Actions sur les applications et sur les documents.
- **Le Finder** : Actions et manipulation sur les disques, fichiers et dossiers de chaque utilisateur.
- **Les Fenêtres** : Actions sur le document en cours de traitement.

#### ■ Le "menu pomme" :

C'est depuis ce "menu Pomme" (la pomme en haut à gauche de la barre du Finder) new look, que vous allez accéder aux réglages et aux commandes de votre environnement de travail. Désormais, ce "menu pomme" regroupe les principaux menus suivants :

- **À propos de ce Mac** : Donne la version du système (build), la mémoire présente sur l'ordinateur, ainsi que le numéro de série.
- **"Mise à jour de logiciels..."** : Ouvre le module "Mise à jour de logiciels" situé dans "Préférences Système".
- **"Logiciels Mac OS X..."** : Ouvre une page dédiée aux logiciels OS X.
- **"Préférences Système..."** : Constitue le nouveau "tableau de bord" sous OS X (visible dans le Dock sous forme d'interrupteur).
- **"Dock"** : Permet de paramétrer le Dock (la barre d'icônes se trouvant par défaut en bas de votre écran) - Voir section ci-dessous.
- **"Configuration réseau"** : Permet de passer d'une configuration internet (FAI) à une autre.
- **"Éléments récents"** : On retrouve ici la liste des dernières applications et des derniers documents que vous avez ouvert. Cela permet ainsi de les réouvrir plus facilement...
- **"Forcer à quitter"** : Pour forcer une application à quitter, au cas notamment où cette dernière venait à planter. Le système quant à lui n'est pas affecté, car seule l'application est concernée. C'est là aussi un des atouts d'OS X : Une application qui plante n'entraîne plus le système tout entier dans la panade !
- Les contrôles d'extinction, de veille et de redémarrage de l'ordinateur...
- Une commande pour fermer la session : Cette option quitte toutes les applications, termine la session de l'utilisateur en cours, et vous ramène à l'écran de login principal ou un autre utilisateur, ou vous-même va à nouveau pouvoir redémarrer.

#### ■ Le Finder :

Pour compléter l'environnement Aqua sous Mac OS X, Apple a développé un Finder à la fois plus simple et plus complet. Il peut être paramétré dans ses moindres détails au niveau de la navigation (grâce à la Barre d'Outils apparaissant en haut de chaque fenêtre), propose trois nouveaux modes de présentation (par icône, par liste, ou par colonnes). Il est également possible d'appliquer des images ou des couleurs comme fond de fenêtres, et ce pour chaque fenêtre ! Une interface paramétrable à souhait donc...

Depuis **PANTHER** (Mac OS X 10.3), une nouvelle interface-fenêtre est désormais proposée aux utilisateurs (Figure 1). Cette nouvelle manière de présentation du Finder peut sans doute dérouter un peu au début, mais on se fera très vite à cette architecture très fluide et pratique : Tout est à portée de main finalement et comme, en plus, on peut paramétrer comme on le souhaite la barre d'outils et le contenu de la colonne de gauche (en y rajoutant les éléments qu'on veut), cette interface est une pure merveille ! Faut juste s'habituer à ce nouveau type de fenêtre... Et grâce au glisser/déposer, on peut facilement déplacer un élément d'un dossier à un autre...

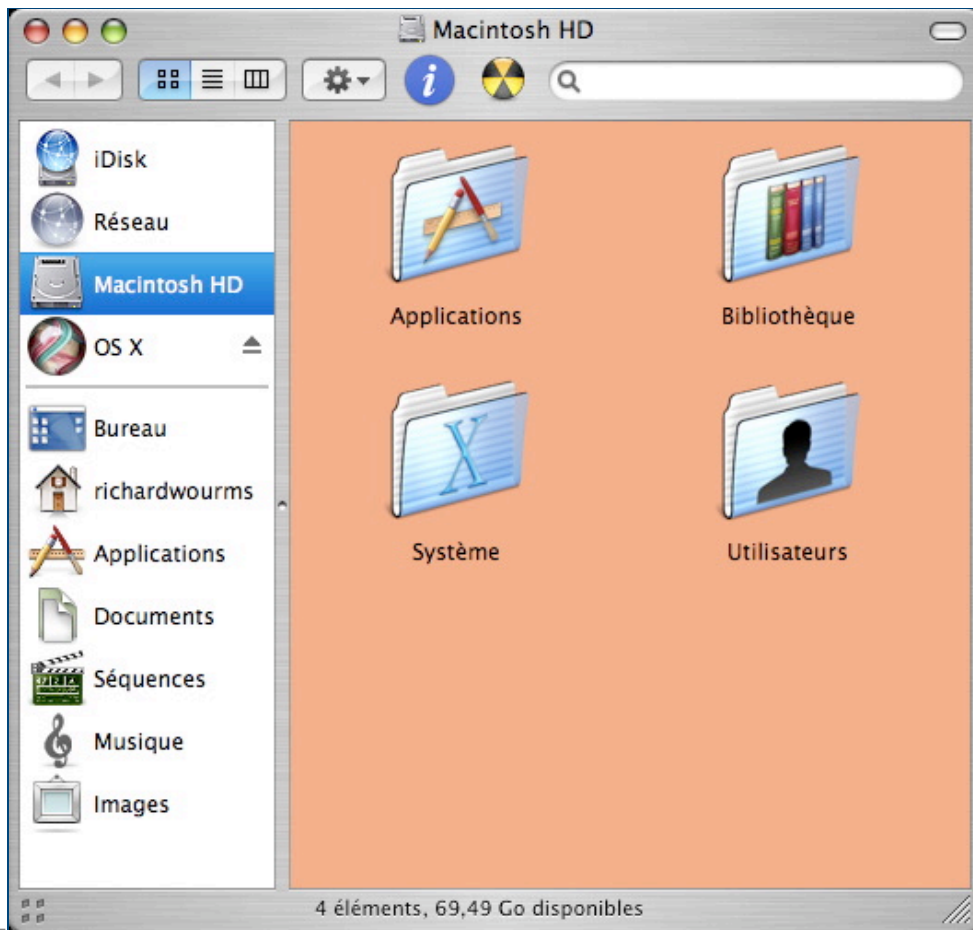


Figure 1

Pour modifier les réglages de présentation d'une fenêtre en mode icône, en mode colonne ou en mode liste, il vous suffit d'aller faire votre choix dans le menu "**Présentation**" de la barre du Finder ou tout simplement en vous servant des trois boutons "**Présentation**" situés en haut à gauche de chacune des fenêtres du Finder : D'un simple clic vous passez d'un mode à un autre !

Les deux flèches situées en haut à droite de vos fenêtres ("**Précédent**") vous permettent de naviguer pour aller à vos fenêtres précédentes ou suivantes, un peu à la manière d'un navigateur...

Toujours dans le menu "**Présentation**" de la barre du Finder, il vous est possible de sélectionner le menu "**Afficher les options de présentation**", afin de paramétrer à votre guise toutes ou chacune de vos fenêtres en fonction de plusieurs critères : taille des icônes, taille de la police du texte (de l'intitulé de vos fichiers), la position de ce texte (dessous ou à droite), le rangement de ces fichiers dans la fenêtre (alignés, rangés par date, taille, nom etc...), l'arrière plan de cette fenêtre (couleur, image...). Vous pouvez aussi cocher la case "**Afficher les informations**" afin de faire apparaître en-dessous de chaque dossier le nombre d'éléments qu'il contient. Quant à la case "**Aperçu à la place des icônes**", elle n'est pas d'une grande utilité.... (A quoi sert-elle d'ailleurs ?).

Si vous voulez modifier ou ajouter des éléments dans votre barre d'outils (la barre qui se trouve en haut de chaque fenêtre et qui comporte des icônes), sélectionnez alors l'option "**Personnaliser la barre d'outils**" qui se trouve dans le menu "**Présentation**". Vous pouvez également y ajouter vos applications ou documents par un simple glisser-déposer...

Il existe également une fonction "**Recherche**" que vous pouvez insérer directement dans votre barre d'outils. Cette fonction, bien plus pratique à utiliser que "**Sherlock**" (qui lui n'est sous **OS X** qu'un outil de recherche sur Internet) vous permettra de rechercher un fichier ou un dossier sur vos différents volumes. Toutefois, avec l'apparition de "Spotlight", cette fonction sera sans doute d'une moins grande utilité et moins intéressante....

Pour effectuer d'autres réglages du Finder, sélectionnez "**Préférences**" dans le menu "**Finder**". Une fenêtre apparaît à l'écran avec quatre rubriques (figure 2) :

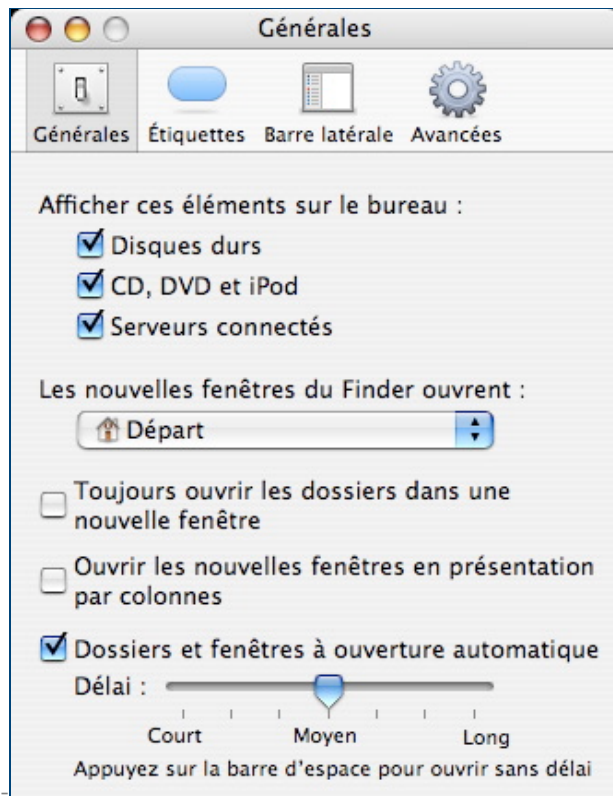


Figure 2

### Rubrique "Général" :

- Déterminez ici les éléments que vous voulez voir affichés sur le "**Bureau**". Ainsi, si vous souhaitez que vos partitions ne s'affichent pas sur votre bureau, il vous suffit de décocher la case "**Disques durs**".
- Déterminez également à quel niveau de l'arborescence doivent s'ouvrir par défaut vos fenêtres.
- C'est également là que vous pouvez paramétrer le délai pour ce que l'on nomme les "**dossiers/fenêtres à ouverture automatique**". Cette fonction avait hélas disparu dans les premières versions de Mac OS X, mais elle est réapparue depuis **JAGUAR 10.2** (cette fonction existait sous les anciens systèmes 9 et précédents). En quoi consiste t-elle ? Prenez un fichier avec votre souris et glissez ce fichier sur un dossier quelconque tout en maintenant le bouton de la souris appuyé ! Le dossier s'ouvre tout seul. Déplacez le fichier de la zone de ce dossier... Le dossier se referme ! Magique, non ?

### Rubrique "Étiquettes" :

- Il suffit de nommer chacune couleur et une fois cette opération effectuée, ils vous suffira de "colorier" vos fichiers/dossiers/volumes en fonction de vos "noms d'étiquettes". Ainsi, vous pouvez colorier tous vos fichiers de comptabilité de telle ou telle couleur par exemple....

Comment colorier un fichier/dossier... ? Sélectionnez simplement votre fichier/dossier... (d'un seul clic dessus), puis cliquez sur le bouton "Action" (celui avec la petite roue crantrée) qui se trouve en haut dans la barre d'outils de chacune de vos fenêtres (voir figure 1) et choisissez simplement dans le menu déroulant qui s'affiche, la couleur de votre choix ! Vous pouvez également faire cette opération de coloriage en vous rendant dans le menu "**Fichier**"/"**Couleur de l'étiquette**" ou même en passant par le menu contextuel (clic droit ou ctrl + clic sur le fichier/dossier... concerné).

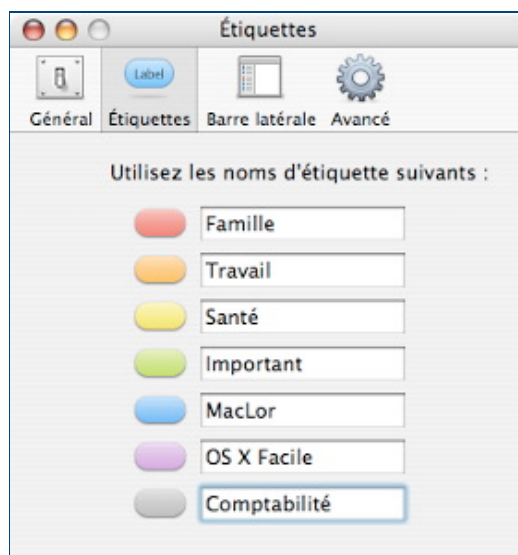


Figure 3 : Les "Familles"

### Rubrique "Barre latérale" :

- Indiquez simplement (en cochant/décochant) les éléments que vous souhaitez voir apparaître dans la barre latérale (colonne de gauche). Vous pouvez aussi ajouter des éléments dans cette barre latérale par un simple glisser/déposer...

### Rubrique "Avancé" :

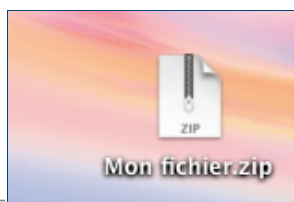
- Cette rubrique vous permet quelques réglages complémentaires du Finder : Affichage des extensions des fichiers (par exemple .doc, .xls etc...) et avertissement ou non avant de vider la Corbeille et choix des langues pour la recherche dans les fichiers.

Bref, une fois que vous aurez installé OS X sur votre ordinateur à la pomme, vous allez sans doute être dérouté par tant de nouveautés si vous venez de passer à OS X, tant d'innovations et ce ne sont pas les surprises qui vont manquer. Mais, vous allez vite vous habituer aux nouveaux concepts d'OS X et allez apprécier la déconcertante facilité d'utilisation du système, la beauté du graphisme etc...

### L'archivage en .zip de vos fichiers/dossiers

Oui, il s'agit là d'une nouveauté apparue lors de la version 10.3 qui est bien pratique, car en sélectionnant un fichier ou un dossier et en vous rendant dans le menu "**Fichier**", puis "**Créer une archive + nom du fichier**" dans la barre du Finder, et bien **TIGER** vous archive/comprime automatiquement votre fichier/dossier en **.zip** ! Ce format de compression vous permettra d'envoyer vos fichiers/dossiers à vos correspondants par email, qu'il soit Mac ou PC, car ce format **.zip** est géré aussi bien sur Mac que sur PC !

Pour décompresser une archive en **.zip** générée par cette méthode du Finder, il suffit de double-cliquer dessus ! **TIGER** s'occupe de tout, décompressera l'archive et vous retrouverez votre fichier/dossier original !



-----  
Quand OS X compresse en .zip.....

### Les Dossiers de TIGER :

Sous **TIGER**, vous pouvez vous créer trois sortes de dossiers dans le **FINDER** en allant dans le menu "**Fichier**" :

#### \* Des dossiers "génériques" :

Il s'agit des dossiers classiques, dans lesquels vous pouvez glisser des fichiers ou d'autres dossiers. Ces dossiers n'ont aucune fonction particulière.



#### \* Des "dossiers intelligents" :

Bénéficiant des avantages de "**Spotlight**", le nouveau Finder de **TIGER** permet la création de "**dossiers intelligents**". Ces dossiers sont mis à jour en temps réel et on peut ainsi accéder instantanément à tous les fichiers correspondant à un critère de recherche bien précis.

Prenons un exemple concret : Je souhaite me créer un dossier intelligent "**OS X Facile**". Je vais donc dans le menu "**Fichier**" / "**Nouveau dossier intelligent**" du **Finder**. Une fenêtre s'ouvre. Je tape simplement "**OS X Facile**" en haut de cette fenêtre, dans le champ où clignote le curseur de la souris.

Grâce à "**Spotlight**", le résultat de la recherche se liste dans la fenêtre, c'est à dire que tous les fichiers, dossiers, emails, vCards, documents etc... où apparaît "**OS X Facile**" sont alors de suite listés dans cette fenêtre. (vous pouvez également affiner les paramètres de la recherche en haut de cette fenêtre le cas échéant).

Cliquez sur "**Enregistrer**", indiquez l'endroit où vous voulez créer ce nouveau "**dossier intelligent**" et voilà !

A partir de ce moment, tout nouveau document, dossier, fichier, email etc.... comportant "OS X Facile" sera automatiquement listé dans ce dossier intelligent !

Il s'agit là d'une innovation de **TIGER** qui est très intéressante et extrêmement performante grâce à "**Spotlight**" (voir astuce "**Spotlight**" sur ce site).

NB : Les dossiers intelligents s'affichent dans la barre latérale des fenêtres du Finder.



\* Des "dossiers à graver" :

Il s'agit là d'une autre nouveauté de **TIGER**. Il suffit de glisser/déposer des fichiers dans ce dossier puis de cliquer sur le bouton "Graver" pour lancer une gravure. Très pratique quand on a besoin de sauvegardes régulières. (Voir astuce "**Graver sous OS X**").



#### **Autres nouveautés du Finder de "TIGER" :**

- Possibilité de lancer un diaporama directement depuis le Finder ! Sélectionnez un groupe de photos et lancez le menu contextuel "**Diaporama**" en faisant un simple clic-droit (ou ctrl+clic si vous n'avez pas de souris à deux boutons) !
- Vous pouvez choisir votre langue de démarrage sous Mac OS X depuis la fenêtre de login.

#### **■ Les applications et OS X :**

Mac OS X n'est pas seulement une refonte complète de l'interface et de la façon d'organiser son travail au quotidien , c'est aussi un système complètement nouveau. Mac OS X n'est pas une simple amélioration de Mac OS 9, c'est un nouvel OS ! Ceci implique de facto de nouvelles applications optimisées pour celui-ci. Voilà pourquoi les anciennes applications ont besoin d'un "lifting" :

Sous Mac OS X, on peut distinguer trois catégories principales d'applications :

- **Les Applications "Classic"** : Elles tournent uniquement sous les anciennes versions de Mac OS (Mac OS 9 et antérieures) et ne peuvent fonctionner nativement sous Mac OS X. Ces applications ne peuvent fonctionner QUE dans l'environnement "Classic".
- **Les Applications "Carbon"** : Ce sont des applications "classic" qui ont été en partie ré-écrites pour pouvoir être utilisées sous Mac OS X. Ce portage, appelé carbonisation, permet ainsi à ces applications "carbon" de tourner à la fois sous Mac OS 9, grâce à l'extension "CarbonLib" , mais également sous Mac OS X.
- **Les Applications Cocoa** : Cocoa est l'environnement de développement dans lequel sont développées la plupart des applications Mac OS X. Le fait que ceci s'opère sous Cocoa va leur permettre de profiter de davantage de fonctionnalités et de plus d'intégration dans Mac OS X comme par exemple les "Services".

L'organisation des menus pour les applications Carbon ou Cocoa s'est uniformisée sous Mac OS X. Ainsi on peut voir l'apparition d'un nouveau menu situé à droite du menu Pomme et portant le nom de l'application ouverte et active, viennent en suite les habituels menus Fichier et Edition puis ceux propre à chaque application et enfin le menu Aide. Pour les applications Cocoa, ce menu application contient en outre une fonctionnalité très particulière, les "Services". Ces "Services" permettent à n'importe quelle application Cocoa de faire appel aux fonctionnalités d'une autre application. On peut par exemple, en sélectionnant du texte dans son éditeur de texte, directement faire appel au client Mail sans avoir à faire de copier-coller. Il faut cependant bien admettre que la fonctionnalité des "Services" ne semble pas encore à 100 % opérationnelle.

#### **Voici une liste d'applications fournies avec les CD d'installation OS X 10.4 (Celles-ci s'installent automatiquement avec le système OS X) :**

**Carnet d'adresses** : carnet d'adresses personnel, qui est par ailleurs utilisé par l'application "Mail".

**Chess** : un beau petit jeu d'échec, dans lequel vous jouerez contre l'ordinateur.

**Transfert d'images** : permet de télécharger sur votre disque dur les photos prises avec votre appareil photo numérique, permet également d'utiliser votre scanner.

**Connexion à Internet** : pour se connecter à Internet (On peut aussi se connecter au web directement depuis le Finder).

**Safari RSS** : Le navigateur made by Apple

**iChat AV 3** : Pour "chatter" (dialoguer) en direct sur Internet (En mode texte direct) ou via la voix ou en visioconférence.

**Mail** : le nouveau logiciel de courrier d'Apple : Simple, complet, esthétique et multi-comptes.

**Aperçu** : visualisateur d'image et de documents PDF.

**QuickTime Player** : le lecteur Quicktime en version 7.

**Préférences Système** : Les préférences systèmes, c'est à dire un ensemble de "tableaux de bord" . Tout est regroupé ici, ce qui est bien pratique. Les modules sont regroupés par rubriques.

**TextEdit** : Un petit traitement de texte qui remplace avantageusement SimpleText : Lit et édite les fichiers textes, RTF, unicodes (lit aussi le HTML et les images).

**Disc Burner** : Vous pouvez graver vos CD et CD-RW directement depuis le Finder ! Insérez un CD vierge et glissez-déposez les fichiers à graver sur l'icône du CD ! (Cette application est interne au système et au Finder. Vous y accédez en allant dans le menu "Graver" dans la barre du Finder).

**Calculatrice** : Pour bien compter !

**Aide-mémoire** : Pour afficher des post-it virtuels sur votre bureau.

**Sherlock** : Pour des recherches approfondies sur Internet.

**iTunes** : Le lecteur-encodeur MP3 d'Apple.

**iCal** : L'agenda pour organiser vos journées.

**Livre des polices** : Pour gérer au quotidien vos polices sous **TIGER**.

**Lecteur DVD** : Pour la lecture de vos DVD.

**Automator** : Un assistant d'automatisation innovant qui vous aidera à rationaliser les tâches manuelles répétitives les plus complexes, sans programmation. Il fonctionne comme un robot à l'intérieur de votre ordinateur.

**Dashboard** : Cette application permet d'afficher des "gadgets" à l'écran : cours de la bourse, météo, calculette, données du "**Carnet d'Adresses**", montre etc....

**De multiples utilitaires sont également fournis avec Mac OS X (dossier "Utilitaires"), vous y trouverez notamment :**

**Informations Système** : Informations Système Apple. Pour tout savoir sur votre Mac.

**Console** : permet de récupérer l'intégralité d'un message d'erreur (peut servir en cas d'échec de connexion d'un périphérique par exemple).

**Assistant de migration** : C'est un outil qui vous permet de transférer des données d'un Mac (ou d'une partition) lors d'une phase d'installation de Mac OS X, grâce à un câble firewire.

**Utilitaire de disque** : utilitaire pour formater et réparer les disques durs (pour réparer le disque de démarrage OS X, démarrer auparavant avec le CD d'Installation). Permet également de créer et de monter des images disque et de graver des CD ou CDRW.

**Capture** : petit logiciel de capture d'écran.

**Programme d'installation** : logiciel utilisé pour l'installation des fichiers ".pkg".

**Gestionnaire NetInfo** : permet de gérer certains aspects de NetInfo (c'est notamment avec cet utilitaire que l'on peut activer le compte root).

**Utilitaire de réseau** : logiciel pour mesurer et tester toutes sortes d'aspect du réseau (très bon équivalent d'IPNetMonitor).

**Configuration d'imprimante** : vous permet de sélectionner vos imprimantes et de voir les documents en cours d'impression.

**Moniteur d'activité** : liste tous les processus en cours sur le système (CPU et mémoire).

**Terminal** : pour entrer les commandes UNIX. A ne pas mettre entre toutes les mains.

**Utilitaire Admin Airport** : Si vous vous équipez d'une borne Airport.

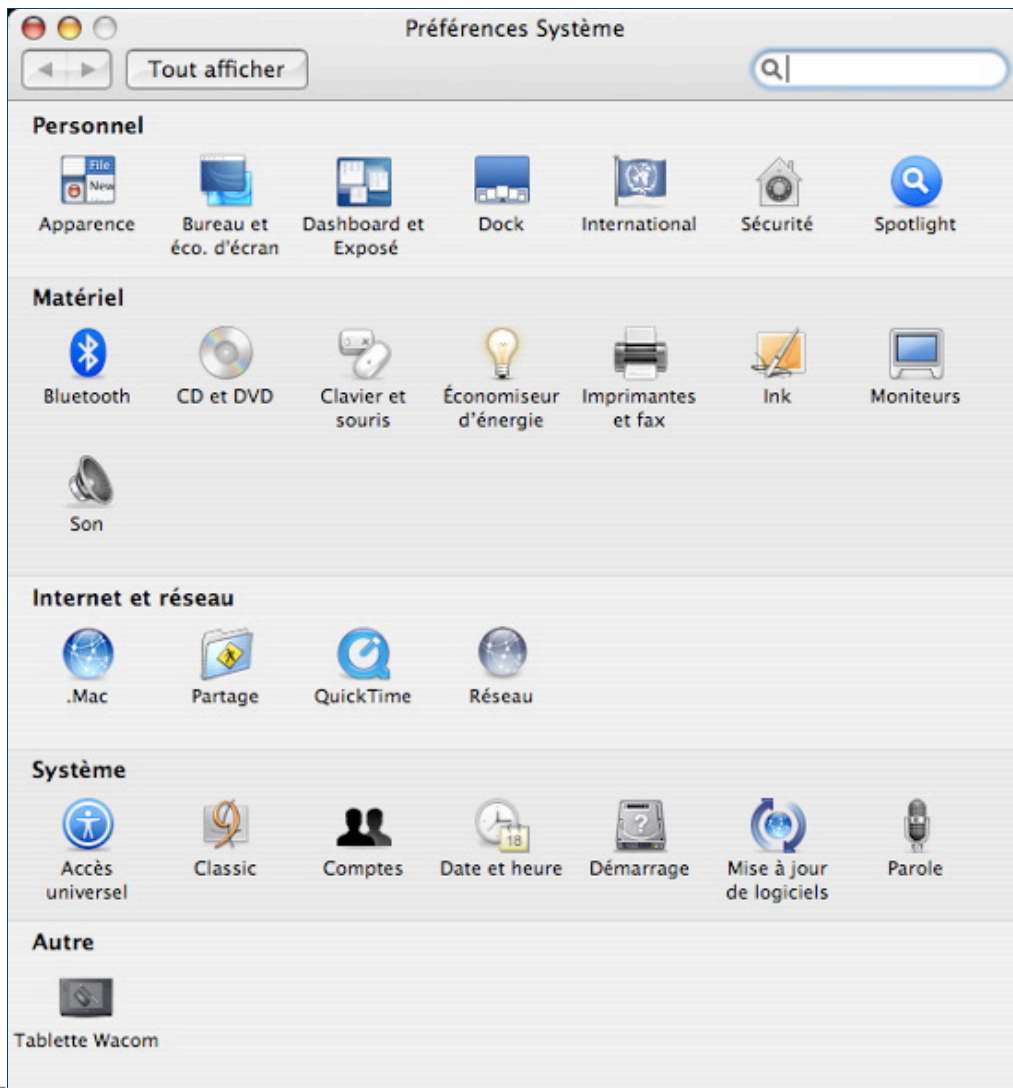
**Configuration Audio et MIDI** : Pour les "pros" du MIDI.

**Echange de fichiers Bluetooth** : Pour permettre de partager des fichiers via Bluetooth.

Etc...

## ■ Préférences Système :

Il s'agit du fameux Tableau de Bord regroupant en son sein tous les paramètres de votre configuration. Il vous suffit d'entrer vos réglages en sélectionnant le menu "**Préférences Système**" dans le "**menu pomme**" ou de cliquer sur l'interrupteur situé dans le dock. Vous ouvrez alors ce Tableau de bord et une nouvelle fenêtre apparaît :



Voici la liste des principaux réglages que vous pouvez effectuer grâce à "**Préférences Système**" :

**Accès universel** : Offre des possibilités d'accès facilitées, pour les personnes handicapées notamment.

**Clavier et souris** : Vitesse et délais de répétition des touches, réglage de la souris et du trackpad, rubrique permettant de paramétrer une souris ou un clavier bluetooth, raccourcis clavier.

**Apparence** : Pour régler l'apparence générale, le lissage des polices...

**Date et Heure** : Réglage de la date, de l'heure, du fuseau horaire et de l'affichage de l'heure dans la barre des menus.

**Démarrage** : Spécifie le disque de démarrage utilisé par l'ordinateur (OS X, partition secondaire sous OS X, ou un CD bootable).

**Dock** : Permet de régler les préférences du Dock (voir ci-dessous).

**Bureau et économiseur d'écran** : Pour choisir un fond d'écran et un économiseur d'écran

**Economiseur d'énergie** : Pour paramétrer la mise en veille de l'ordinateur et/ou de l'écran, et pour programmer l'extinction ou le démarrage de votre Mac à une heure bien précise !

**Dashboard et Exposé** : "Exposé" miniaturise les fenêtres afin de trouver la bonne ou les chasse de l'écran afin d'accéder à un élément du Bureau. "Dashboard" affiche les "gadgets".

**Sécurité** : Pour activer ou non le mot de passe.

**Spotlight** : Il s'agit de la nouvelle fonction de recherche de **TIGER**.

**International** : Réglage de la langue du système et du format de la date, de l'heure, des nombres et du clavier.

**Imprimantes et faxer** : Vous pouvez ici paramétrer vos imprimantes, mais aussi paramétrer vos opérations de Fax (car **TIGER** inclut une fonction de Fax !)

**Mise à Jour de Logiciels** : Permet la mise à jour du système (manuelle ou automatisée).

**Moniteurs** : Résolution et profondeur d'écran.

**.Mac** : Pour les détenteurs de compte .MAC (coordonnées du compte et iDisk)

**Parole** : Réglage de reconnaissance et de synthèse vocale.

**Partage** : Permet d'activer différents partages, le serveur web, le serveur FTP, les services "Bonjour", ainsi que d'activer et paramétrer le parefeu interne du système OS X.

**QuickTime** : Permet de paramétrer Quicktime.

**Réseau** : Réglage de la connexion internet (C'est là qu'on entre son login, son mot de passe etc...).

**Son** : Pour choisir un son d'alerte et paramétrer la sortie audio.

**Comptes** : Permet de créer, modifier ou supprimer des utilisateurs du système et le paramétrage de son compte, les éléments d'ouverture. Permet aussi d'activer le changement d'utilisateur rapide.

**CD et DVD** : Permet de choisir ce que fera l'ordinateur lors de l'insertion d'un CD ou d'un DVD dans le lecteur

**Classic** : Pour faire tourner l'environnement "classic" sous OS X

**Ink** \*: Si vous possédez une tablette graphique, vous pourrez grâce à Ink, insérer vos écrits dans vos documents.

**Bluetooth** \*: Pour les connexions sans fil utilisant la technologie "Bluetooth"

\* : Les modules "**Ink**" et "**Bluetooth**" n'apparaissent pas d'emblée dans la fenêtre de "**Préférences Système**" :

Ces modules n'apparaissent en effet dans votre fenêtre de "**Préférences Système**" que si vous connectez les périphériques prévus pour ces modules (périphérique bluetooth ou tablette graphique).

Vous pouvez par ailleurs ajouter d'autres modules à cette liste. Certaines applications (ex : "APE Manager", "iBeeZz", "Mox Optimize" ou "Mighty Mouse") ou, comme ici un module de la tablette graphique Wacom, peuvent être ainsi paramétrées directement via ce Tableau de Bord "**Préférences Système**".

## **INSTALLER OS X TIGER**

Etes vous prêt à installer le nouvel OS X sur votre disque dur? Mais avez-vous la configuration requise pour installer OS X ?

Il faut impérativement que vous possédiez au minimum un ordinateur Apple à base de PowerPC 750, c'est à dire de processeur baptisé G3, qui fut introduit voilà près de quatre ans sur les machines beiges que proposait la marque.

Vérifiez aussi que le "firmware" de votre ordinateur est bien à jour ! (voir plus bas).

Mac OS X **TIGER** 10.4 étant optimisé 64 bits, il est évident que les ordinateurs G5 tireront plus grand profit de cette nouvelle mouture de Mac OS X. **TIGER** sera donc nettement plus véloce sur les G5 que sur les G3 et G4.... (outre la différence de puissance propre à chacun de ces processeurs).

Voilà la liste de machines issues de Cupertino, sur lesquelles vous pourrez sans aucun problème installer MacOS X. (Cette liste ne tient pas compte des anciennes configurations "upgradées" par carte C3) :

### **Mac mini**

**iMac G3 DV**  
**iMac G3 DV+/DV SE**  
**iMac G3 2001**  
**iMac G4 (tous modèles)**  
**iMac G5 (tous modèles)**

**eMac (tous modèles)**

**iBook (FireWire)**  
**iBook SE (FireWire)**  
**iBook (tous modèles depuis 2001)**

**PowerBook G3 Series (Jusqu'à 10.2 JAGUAR - Pas 10.3 PANTHER ni 10.4 TIGER)**  
**PowerBook G3 (FireWire)**  
**Powerbook G4 Titanium (tous modèles)**

**Power Mac G4 - AGP**  
**Power Mac G4 - PCI**  
**Power Mac Gigabit-Digital Audio-QuickSilver**  
**Macintosh Serveur G4**  
**Power Mac G4 Cube**  
**Power Mac G4 Bi-Pro été 2002**

**Power Mac G5 (tous modèles)**

Passons à l'installation proprement dite. Trois options vous sont possibles :

Vous pouvez installer **TIGER** soit sur une partition vierge (donc après initialisation et reformatage), soit par une mise-à-jour directement de votre partition OS X actuelle (si vous aviez déjà OS X **PANTHER** installé sur votre disque dur) ou même en faisant une installation "Archive et installe", c'est-à-dire que l'installateur va créer un dossier "Système" juste à côté de l'ancien, qui sera rebaptisé quelque chose comme "ancien Système"... Il vous suffira alors de transférer certains éléments de l'ancien vers le nouveau !

À vous de choisir quel type d'installation vous voulez en cliquant sur le bouton "**Options**" qui apparaîtra au moment où l'installateur vous demande d'indiquer sur quelle partition vous comptez installer **TIGER**. Je vous recommande vivement de procéder à une installation complète et propre (avec initialisation donc), car non seulement **TIGER** est plus réactif et rapide, mais en plus vous aurez la certitude d'avoir un système propre et bien en place, sans résidus de **PANTHER** qui pourrait traîner ici et là, et éventuellement causer quelques désagréments ou dysfonctionnements légers...

## **1-INSTALLATION COMPLÈTE AVEC INITIALISATION PRÉALABLE DU DISQUE DUR**

### **■ Préparation du disque dur :**

Vous avez deux options possibles pour installer MacOS X : Sur un disque vierge et unique, ou bien sur un disque partitionné. Pour la première option, le disque sera en interne ou en externe. Mais dans tous les cas, il devra être formaté en HFS+ (Mac OS étendu) pour être prêt à recevoir OS X. Pour l'installation, c'est très simple. Vous insérez le DVD d'installation OS X **TIGER**. Cette fenêtre apparaît à l'écran :



Cliquez simplement sur le bouton "**Redémarrer**" pour que votre Mac démarre sur le DVD d'installation de Mac OS X **TIGER**. Vous démarrez ainsi sur le DVD d'installation de **TIGER** et pourrez ainsi lancer l'application "**Utilitaire de Disque**" qui se trouve sur ce DVD afin d'initialiser et éventuellement partitionner votre disque dur (voir seconde option).

Pour la seconde option, il faudra donc préparer son disque dur à l'aide de différentes partitions. Qui dit partitions, dit forcément sauvegarde des données et formatage du disque. Donc, il faut se préparer tranquillement à l'avance pour ne pas prendre le risque de perdre ses données lors d'une installation précipitée. Pour Mac OS X, vous devrez posséder une partition "Mac OS étendu" pour l'installer. Il est également possible d'installer OS X sur une partition formatée UFS (UNIX) mais seuls quelques utilisateurs confirmés opteront pour ce second format ! Optez alors pour le format "Mac OS étendu" !

PS : Lors du formatage de votre disque dur/partition, vous avez le choix entre plusieurs formats. Je vous conseille le format "**Mac OS étendu**" ou "**Mac OS étendu journalisé**" (voir article concernant la "journalisation" sur le site, à la page "**Entretien**").

**TIGER** propose également une nouvelle option de formatage "**Sensible à la casse**" (journalisé ou non). Cette option permet notamment à "**Spotlight**" de faire la distinction entre les lettres majuscules et les lettres minuscules, et ainsi le système ne traitera donc pas de la même façon les données ou les commandes selon qu'elles sont entrées en majuscules ou en minuscules. Personnellement je trouve que cette option de formatage peut s'avérer un handicap à la longue.... À vous de bien réfléchir si cette option peut vous être bénéfique ou non....

Pour formater votre disque dur, vous utiliserez "**Utilitaire de Disque**" qui se trouve sur le DVD d'installation de Mac OS X **TIGER** (Voir astuce "**Initialiser, formater et partitionner son disque dur**").

### ■ Voici comment je vous conseille de partitionner votre disque dur (simple avis personnel) :

**1) Partition HFS+ (Mac OS étendu) pour OS X** : Celle-ci devra être de taille suffisante, 20 Go est vraiment le minimum à préconiser. 30 à 40 Go (voire plus) me semble adéquat. N'oubliez pas que si même au départ le seul système ne pèse que de l'ordre de quelques Go, vous allez vite installer bon nombre d'applications qui vont faire enfler ce chiffre ! Par ailleurs, Mac OS X a besoin d'espace disque pour fonctionner dans de bonnes conditions, grâce à sa "mémoire virtuelle" (voir par ailleurs sur ce site)... Alors "donnez de l'air" à Mac OS X **TIGER**, et si vous n'avez pas assez de place sur votre disque dur interne (anciens Mac), achetez un disque dur externe bootable sur lequel vous installerez OS X **TIGER** et sur lequel vous démarrerez par défaut votre Mac.

**2) Partition HFS+ (Mac OS étendu) pour "OS X Entretien"** : Si votre Mac accepte (ce n'est plus toujours le cas hélas) que vous installiez une seconde partition dotée d'un système OS X **TIGER** bootable, alors installez un second système OS X sur cette partition, sur laquelle vous installerez vos outils de réparation, d'optimisation et de défragmentation OS X ! (Drive 10, Disk Warrior, Utilitaire de Disque etc...). Vous pouvez certes vous dispenser de créer cette partition "OS X Entretien" et utiliser simplement les CD bootables de ces applications, mais c'est nettement plus pratique et plus rapide de rebooter sur un second système OS X que sur un CD (surtout sur un G3 ou un G4) pour pouvoir entretenir et optimiser votre système OS X principal. Vous aurez en outre la possibilité de "démarrer" sur cette partition, en cas de pépin majeur sur votre partition OS X principale (Voir page "**Optimiser**") - Prévoyez environ 5 à 10 Go, ça suffit.

NB : Sur certaines machines récentes, il semble en effet malheureusement impossible d'installer une seconde fois OS X sur une autre partition ! Dans ce cas, la seule solution sera d'utiliser les CD bootables des applications et de ne pas faire une partition "Entretien" !!

**3) Partition HFS+ (Mac OS étendu) pour vos fichiers personnels.**

**4) Partition HFS+ (Mac OS étendu) pour vos fichiers audio et MP3.**

**5) Partition HFS+ (Mac OS étendu) pour vos fichiers vidéo-photo.**

NB : si vous comptez utiliser l'environnement "**Classic**", je vous conseille d'installer OS 9 sur une partition dédiée.

Bref, vous comprenez, en lisant ce qui précède, qu'il faut mieux avoir un disque dur de grande capacité pour pouvoir vraiment être à l'aise et travailler dans de bonnes conditions. Si ce n'est pas votre cas, prévoyez d'ajouter un disque

dur externe (ou interne selon votre configuration), "firewire" de préférence (c'est plus véloce).

### ■ Lancez l'installation de TIGER :

Comme vous avez réalisé l'initialisation, le formatage et le partitionnement de votre disque dur depuis le DVD de Mac OS X **TIGER** (en ayant démarré sur le DVD, puis en allant dans le menu "**Utilitaires**" et en lançant l'application "**Utilitaire de Disque**"), et bien continuez en installant dans la foulée **TIGER** sur sa partition.

Notez qu'il vous est possible également de personnaliser cette installation : Vous pouvez ainsi choisir ne de pas tout installer et surtout de ne pas installer toutes ces multiples langues qui vous ne seront pas d'une grande utilité et qui ne font qu'encombrer inutilement votre système (Avez vous vraiment besoin que votre système OS X parle chinois, coréen ou danois ?... Et avez vous vraiment d'installer toute une flopée de pilotes d'imprimantes ?). Pour personnaliser votre installation, il vous suffit de cliquer sur le bouton "**Personnaliser**" qui apparaîtra au début de la phase d'installation et de décocher les éléments que vous ne souhaitez pas voir s'installer sur votre partition OS X. NB : Outre les pilotes d'imprimantes par "marques", il vous est également possible d'installer les pilotes "**GIMP-PRINT**", très utiles pour gérer un bon nombre d'imprimantes non pourvues de pilotes officiels. Cochez donc cette case si vous êtes concernés !

Par ailleurs, il vous est également possible ici, une fois après avoir cliqué sur le bouton "**Personnaliser**" de cocher ou non la case "**X11**" afin d'installer ou non l'environnement X11 qui vous permettra d'installer et d'utiliser des logiciels issus du monde LINUX, comme "**The GIMP**" par exemple. Comme cet environnement ne pèse pas très lourd, je vous conseille de cocher la case "X11" afin d'installer cet environnement sur votre Mac. Ça peut toujours servir un jour !

Une fois cette opération finie, vous redémarrez automatiquement sur votre disque dur l'installation est terminée !!

La première possibilité qui vous est alors proposée est, grâce à l'utilitaire "**Assistant de migration**" qui se lance automatiquement à ce moment là, de transférer vos données à partir d'un autre Mac que vous relierez par le biais d'un câble Firewire (suivez dans ce cas les instructions qui seront affichées à l'écran si vous optez pour cette méthode). Il s'agit là, en quelque sorte d'une méthode de clonage qui peut s'avérer intéressante. Quand vous verrez la fenêtre "**Possédez vous déjà un Mac**", alors choisissez de transférer ou non des données d'un autre Mac (ou d'une autre partition) ou de ne pas utiliser cette méthode de transfert. Cliquez ensuite sur "**Continuer**".

Remplissez les différentes fenêtres qui s'affichent à l'écran (notamment afin de vous créer un compte "**administrateur**") et vous voilà sur **TIGER** !

Une fois l'installation terminée, il ne vous reste plus qu'à commencer (ou recommencer) tous les paramètres et l'installation de vos applications tierces et autres fichiers personnels.

Bon courage !

## 2-INSTALLATION DE TIGER PAR "MISE-À-JOUR" D'UN SYSTÈME 10.3 (PANTHER) :

### ■ La préparation

Tout d'abord, mettez toutes les applications qui avaient été installées avec **PANTHER** (10.3) au PREMIER NIVEAU de votre dossier "**Applications**", si vous avez (comme moi) créé des sous-dossiers dans ce dossier "**Applications**". Je pense notamment à "**Mail**", "**TextEdit**", "**Sherlock**" etc... Ceci est très important, car si vous ne le faites pas, il est clair que l'installateur de **TIGER** va vous réinstaller les nouvelles versions de ces applications au premier niveau du dossier "**Applications**", et il vous faudra alors faire ensuite le tri, pour mettre à la corbeille les vieilles versions de ces applications... restées dans vos sous-dossiers !

### ■ La procédure de mise-à-jour

Insérez le DVD d'installation de **TIGER** dans votre ordinateur et redémarrez sur ce DVD (voir plus haut) afin de lancer l'installateur, qui est très intelligent, car il va vous mettre à jour tout votre système sans toucher à vos réglages perso, vos préférences, vos bibliothèques iTunes ou iPhoto etc...

Ensuite, il vous faudra certes tout de même effectuer quelques petits réglages, car **TIGER** contient de nouveaux tableaux de bord, alors allez vite les configurer à votre guise dans "**PRÉFÉRENCES SYSTÈME**". Profitez de ce petit voyage dans "**PRÉFÉRENCES SYSTÈME**" pour vérifier que tous vos réglages ont été conservés dans l'état, et le cas échéant, reparamétrez à nouveau vos tableaux de bord, ainsi que la présentation de vos fenêtres, icônes etc...

En principe, il ne doit plus vous rester que des bricoles à faire une fois l'installation terminée. Il ne vous reste plus qu'à découvrir et apprécier le bestiau.....

### ■ Les fichiers parasites - Autres désagréments

C'est vrai que la procédure de mise-à-jour se passe pour le mieux et est un gain de temps appréciable, mais même si votre système a été complètement mis-à-jour, il reste néanmoins quelques fichiers **PANTHER** inutiles sous **TIGER** et qui peuvent créer quelques désagréments.

Par ailleurs, une application peut parfois mal marcher... Il est parfois possible de résoudre cela en mettant simplement les fichiers "préférences" attachés à cette application à la corbeille (Une bonne purge dans votre dossier "Préférences" situé dans OS X/Utilisateurs/Maisonnette/Bibliothèque ne sera pas du luxe !).

NB : Il est aussi possible qu'une application ne marche pas ou mal car elle a besoin d'une mise-à-jour, elle aussi ! Il vous suffit alors de la faire... dès que celle-ci est disponible !

Enfin, il paraît fort probable qu'un certain nombre de fichiers "résiduels" de **PANTHER** et inutiles sous **TIGER** doivent traîner ici et là sur votre partition... Mais bon, pour faire le tri, je ne saurais vous conseiller ! Mais rassurez-vous, ces fichiers ne vont pas trop perturber la bonne marche de **TIGER** ! Ils prennent de la place (un tout petit peu) inutilement, c'est tout !

### 3-INSTALLATION DE TIGER PAR LA MÉTHODE "ARCHIVE ET INSTALLE"

La possibilité de choisir une sorte d'installation "spéciale" comme du temps de Mac OS 9. En sélectionnant, lors de la procédure d'installation, cette option d'installation en cliquant sur le bouton "**Options**" au moment où l'installateur vous demande de sélectionner la partition de destination, vous allez installer un tout nouveau dossier "**Système**" sur votre partition OS X, qui sera juste à côté de l'ancien dossier "**Système**", qui pour la circonstance sera baptisé "ancien dossier système". Votre/vos dossier(s) d'utilisateurs sera/seront conservé(s) dans l'état, et votre dossier "**Applications**" a été lui aussi conservé !

L'intérêt de cette méthode par rapport à la méthode "mise-à-jour" est de pouvoir avoir évidemment un dossier "**Système**" propre et neuf !

Par contre, il va vous falloir réimplanter certains éléments de l'ancien dossier système vers le nouveau, comme par exemple certaines extensions etc... qui auront été installés par vos applications sous **PANTHER**. Ceci ne doit pas être un gros travail, mais pour un profane, cette tâche n'est pas évidente du tout !

Pour parler franc, je ne vois pas trop l'intérêt d'une telle méthode... que je qualifierai d'"hybride", car si vraiment vous souhaitez avoir une installation propre, autant ne pas faire les choses à moitié et opter pour une installation complète !

Voilà, maintenant vous voilà sous OS X 10.4.....

Et bien rendez vous de suite dans votre Tableau de Bord "**Mise-à-jour Logiciels**" dans "**Préférences Système**" afin de mettre ce système à jour ! Les éventuelles mises-à-jour seront ainsi automatiquement téléchargées et installées !

Notez également que dès que vous aurez démarré sur OS X **TIGER**, la fonction "**Spotlight**" s'activera et va indexer tout votre ordinateur. Cette procédure ne prend qu'environ une bonne heure. "**Spotlight**" est une nouvelle fonction intégré à **TIGER** : il s'agit là d'une méthode révolutionnaire permettant de retrouver en un éclair n'importe quel élément enregistré sur votre ordinateur personnel. Qu'il s'agisse de messages électroniques, de contacts, d'agendas, de fichiers ou de dossiers, tous s'affichent sans exception dans les résultats fournis par "**Spotlight**". Pour en savoir plus sur "**Spotlight**", voir l'astuce "**Spotlight**" sur ce site.

Avant de commencer à travailler, je vous re-conseille vivement d'optimiser votre système fraîchement installé. Pour cela, allez sur la page "**Optimiser**" de ce site.

#### COMBIEN DE RAM FAUT-IL ?

Là est l'éternelle question et il semble évident que les 256 Mo proposés par défaut par Apple sur ses machines sont d'un ridicule à nous faire bondir !!! **OS X TIGER** est très gourmand en RAM, et ce encore plus sur des G5 ! Donc autant prendre les dispositions qui s'imposent, et ce d'autant plus que la mémoire vive est devenue très bon marché de nos jours. Alors je vous conseille de gonfler la RAM pour que votre ordinateur préféré soit muni d'au moins 512 Mo, ce qu'il me semble être le minimum vital sur des ordinateurs avec processeur G3 ou G4 !!! Sur des G3 et des G4, je vous conseille d'avoir 768 Mo ou même 1 Go de RAM pour être à l'aise !

Pour pouvoir travailler convenablement sur des G5, je vous conseille vivement d'avoir 1 Go de RAM, ce qui me semble le minimum requis ! L'idéal pour être vraiment tranquille étant d'en avoir au moins 2 Go !!! (voir même plus sur les bi-pro).

#### VÉRIFIER SON FIRMWARE !

Le firmware est un petit programme interne à chaque ordinateur. Lorsque vous achetez un ordinateur, celui-ci est équipé d'une version à jour de ce firmware, mais si vous installez par la suite des mises-à-jours du système d'exploitation, ou même de nouveaux systèmes (comme OS X par exemple), il se peut que votre firmware ne soit plus adapté et nécessite une mise-à-jour pour pouvoir recevoir le nouveau système d'exploitation et le faire fonctionner dans de bonnes conditions.

Ceci est notamment le cas pour ceux d'entre vous qui souhaitent installer OS X sur une "vieille" machine. Si OS X refuse de s'installer ou de fonctionner convenablement sur votre ordinateur, il se peut que ce soit précisément le firmware de votre Mac qui soit obsolète !

Dans certains cas (iMac G3), l'installation de Mac OS X sur un ordinateur, dont le firmware n'est pas à jour, peut même conduire à un écran totalement noir au démarrage !

Voici **ICI**, une page établie par Apple qui vous permettra de vérifier si le firmware de votre Mac est bel et bien à jour, et si ce n'est pas le cas, vous pourrez télécharger sur cette page la mise-à-jour adéquate ! Vous y trouverez aussi toutes les explications nécessaires pour installer cette mise-à-jour.

NB : L'installation des MAJ du firmware ne peut parfois pas se faire sous OS X sur certains anciens Mac. Pensez alors à installer préalablement le système d'origine sur votre ordinateur, le temps de faire cette MAJ indispensable. Une fois celle-ci réalisée, vous pourrez réinitialiser le disque dur pour n'y installer que OS X si vous le souhaitez.

Pour connaître quelle version du firmware vous avez actuellement, il suffit de lancer une application : "**Informations Système Apple**" qui se trouve dans le dossier "**Utilitaires**" dans le dossier "**Applications**" et de lire, dans la rubrique "Informations de production", la ligne "**Versión ROM de démarrage**". Celle-ci apparaît sous cette forme : "\$0004.17f4" : Dans cet exemple (un iBook 366 SE), on peut en déduire que la version du firmware est 4.1.7. et que cet ordinateur a donc un firmware à jour.

## LE DOCK

Sous OS X, le menu pomme ne permet plus de lancer vos applications favorites , ni vos documents.  
Sous OS X, tout se passe désormais dans le **"Dock"** qui va centraliser toutes ces manipulations relatives aux applications et aux documents. Grâce à ce **"Dock"**, quelle que soit l'application dans laquelle vous vous trouvez, vous allez pouvoir lancer vos applications, passer de l'une à l'autre, et faire de même avec les documents. Il remplace aussi la Barre des Réglages grâce à de petits modules. Ainsi, le **"Dock"** se divise en deux parties grâce à une barre verticale ; vous trouverez à sa gauche les applications et à sa droite les documents ou dossiers .

A noter les documents placés dans la partie droite du **"Dock"** arborent une jolie icône miniature de l'application à laquelle ils sont rattachés : On y voit plus clair !

Pour ajouter ou supprimer un élément au **"Dock"**, rien de plus simple il vous suffit de glisser et de déposer l'icône de l'application, du document dans le **"Dock"**. Pour l'enlever, glissez l'icône hors du **"Dock"** et relâchez là (l'élément supprimé disparaît dans un effet de fumée sonore). Par ailleurs, si vous restez avec le clic de souris "appuyé" sur une icône du **"Dock"** vous obtiendrez un menu contextuel pour activer différentes fonctions suivant l'élément correspondant :

- Sur une application vous aurez une liste des documents ouverts par cette application, la possibilité de la quitter ou d'afficher l'application dans le Finder ou certains menus.
- Sur un dossier, vous obtiendrez une liste de son contenu.

Plusieurs aspects du **"Dock"** peuvent être personnalisés, comme la taille et l'agrandissement des icônes, l'activation de l'agrandissement des icônes et l'activation du masquage automatique du **"Dock"**. Vous pouvez également changer l'emplacement de ce **"Dock"** (en haut, à droite etc...). Pour régler ces préférences, il vous suffit d'ouvrir le Menu Pomme et de sélectionner les préférences du **"Dock"**.

NB : Enfin, vous pouvez régler la taille des icônes directement depuis le **"Dock"** en plaçant votre curseur sur la barre de séparation verticale.

### Une bonne astuce :

Pour recréer le "menu pomme" d'OS 9 sous OS X et avoir à portée de souris les alias de toutes vos applications classées par dossiers, il vous suffit d'ajouter le dossier **"Favorites"** (situé dans dossier **"Utilisateurs/votre maisonnette/"Bibliothèque"**) dans la barre latérale ou supérieure des fenêtres du Finder, et de glisser-déposer vos éléments sur le "cœur" présent ainsi dans vos fenêtres du Finder (cela créera un alias automatiquement). Glissez également le dossier **"FAVORITES"** vers la partie DROITE du **"Dock"**. Ensuite, avec le clic droit de la souris sur l'icône de ce dossier dans le **"Dock"**, vous pouvez facilement choisir et ouvrir une application. Cette astuce vous permet ainsi de ne pas surcharger le **"Dock"** en icônes.